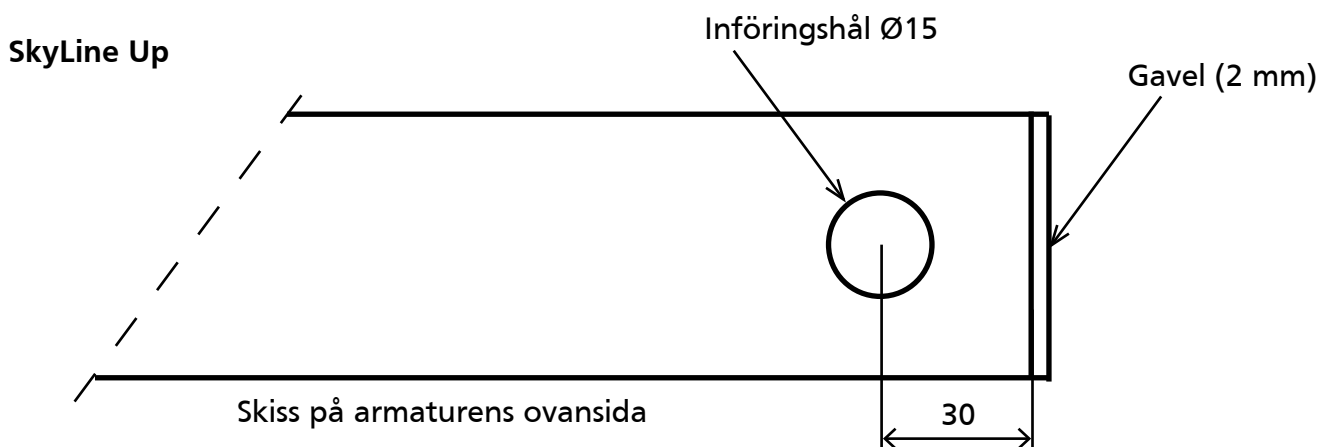
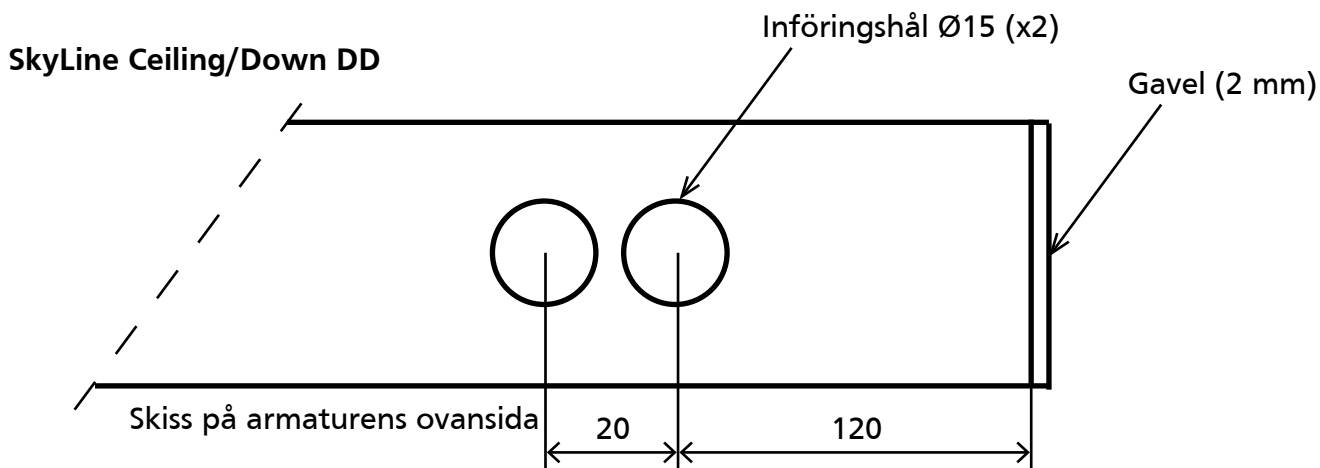
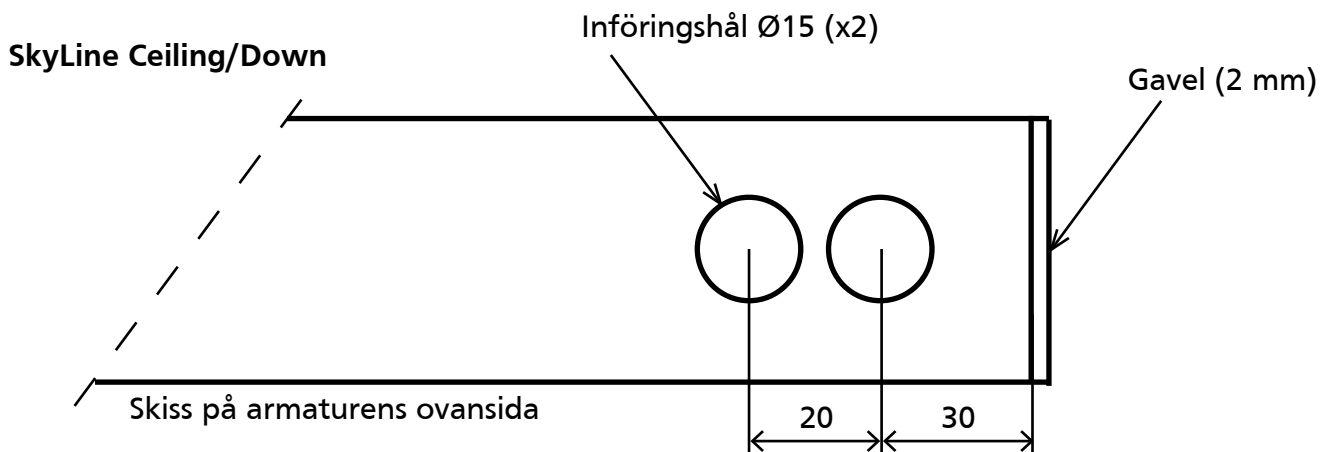


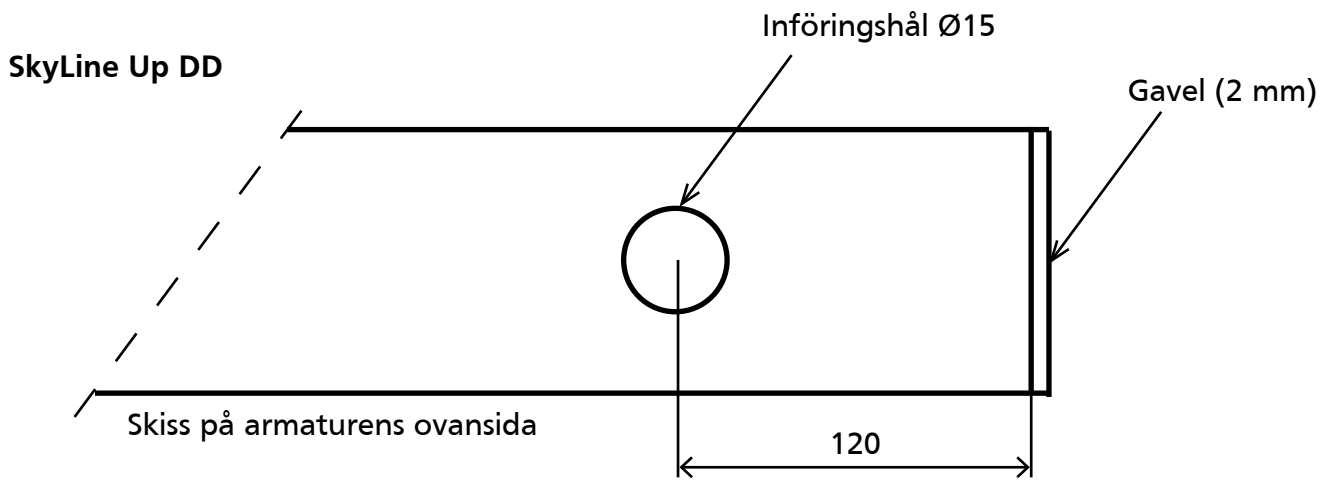


ecolux®
SkyLine

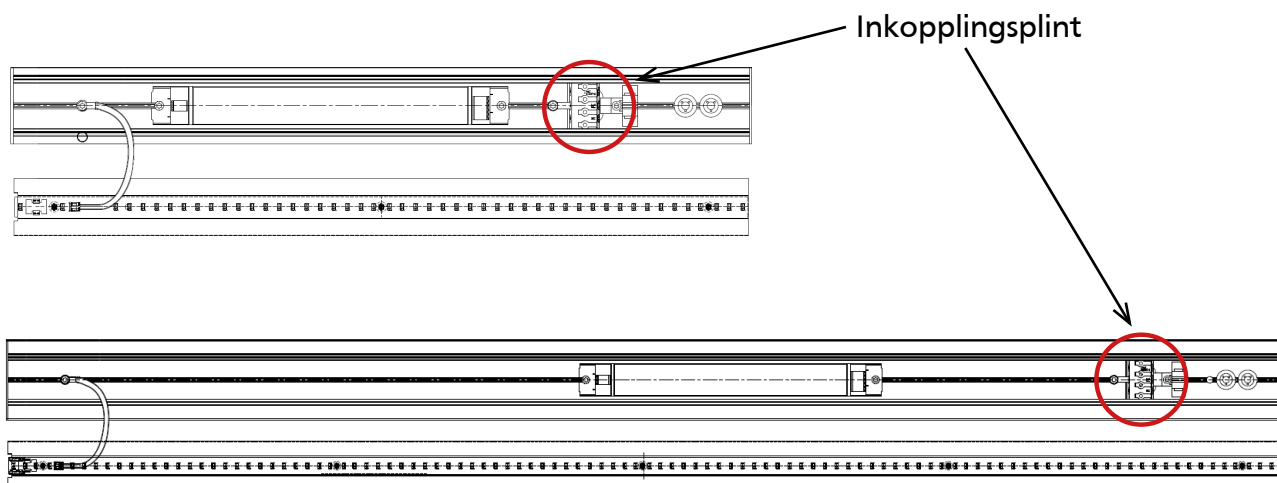
Monteringsanvisning

Måttskiss





Inkopplingsplinten sitter vid ena gaveln oavsett längd på armatur. Nedan är exempel för Skyline L=600 mm & 1200 mm.



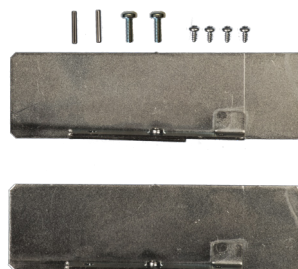
Monteringsdetaljer SkyLine Recessed



Gavelsats,
ingår i singelarmatur.

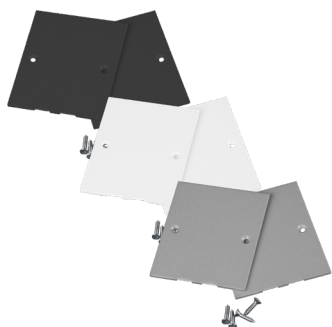


Infällnadsbygel 0561,
beställs separat.



Rampsats 0556,
beställs separat.

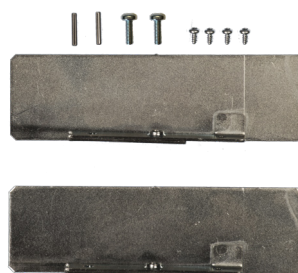
Monteringsdetaljer SkyLine Ceiling



Gavelsats,
ingår i singelarmatur.



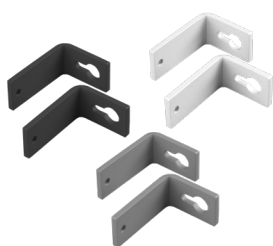
Takfäste 2658,
ingår i singelarmatur.



Rampsats 0556,
beställs separat.

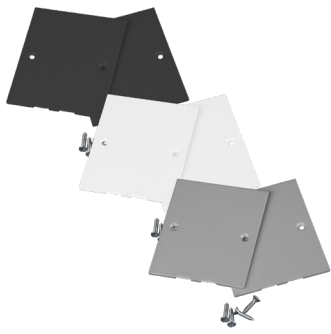


Vridclips 0555,
beställs separat.



Väggfäste,
beställs separat

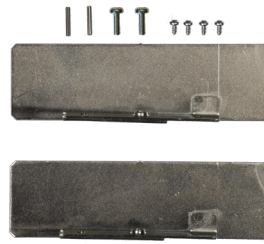
Monteringsdetaljer SkyLine Down & Up



Gavelsats,
ingår i singelarmatur.



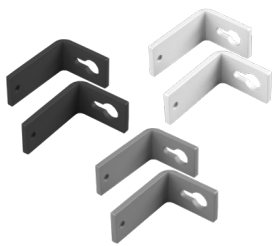
Wirependel 2686,
ingår i singelarmatur.
(1,0 m wire)



Rampsats 0556,
beställs separat.

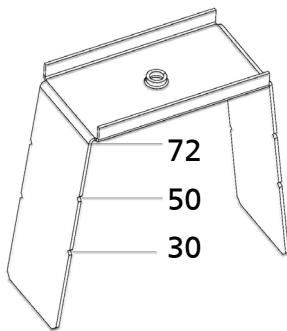


Takfäste 2658,
beställs separat



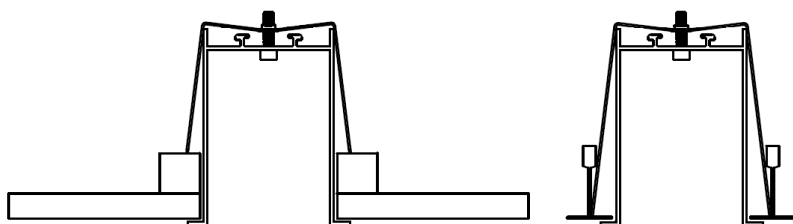
Väggfäste,
beställs separat

Montering infällnadsbygel 0561



Anpassa längden på infällnadsbygelns "ben" och fäst den på armaturen. Tryck upp armaturen i taköppningen och spänn skruven.

Krävs följande antal:
3 st/armatur för mått > 2300 mm.
2 st/armatur för övriga längder.



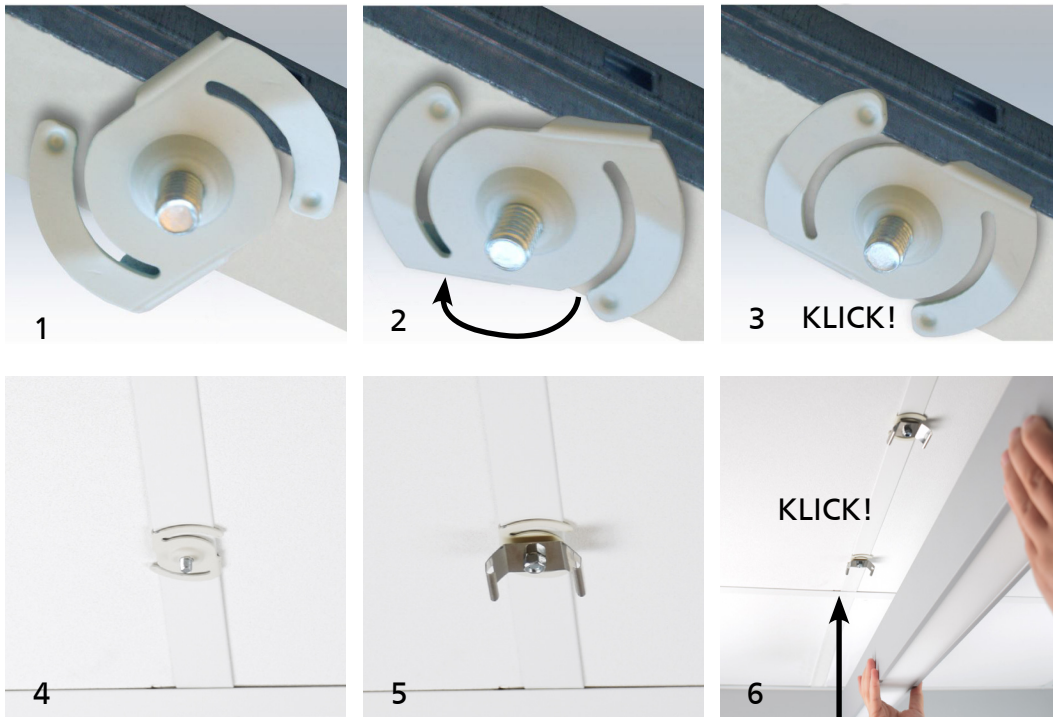
Infällnadsbygel behövs normalt inte vid montage i undertak. Undantaget är om man måste montera armaturen underifrån eller montera i t.ex. gipstak.

Montering takfäste 2658



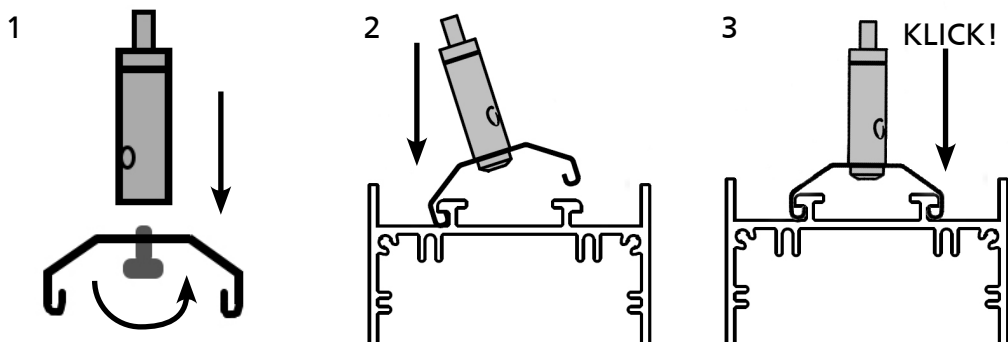
Takfästena monteras i taket, därefter trycks armaturen upp mot takfästena. Kontrollera att armaturen har fäst ordentligt. Takfäste vid varje gavel, övriga cc-avstånd max 1500 mm.

Montering vridclips 0555

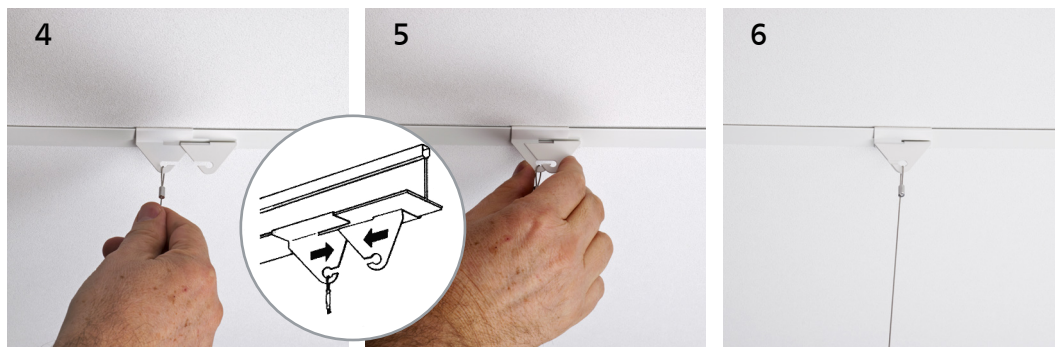


Montera fast takfästena i vridclipsen (bild 5). Tryck upp armaturen mot takfästena. Kontrollera att armaturen har fäst ordentligt. Takfäste vid varje gavel, övriga cc-avstånd max 1500 mm.

Montering wirependel 2686



Wirependeln trycks i spåret på armaturens ovansida.



Montera armaturclippen på undertakets profiler (T24) och trä i wireöglan och tryck ihop de båda clipsen. Viktigt att armaturclippen går omlott för att fixeras.



Armaturens höjdläge justeras genom att dra i wiren (pendellängd max 1,0 m), alternativt att wiren frigörs med ett lätt tryck på wirenippelns topp. Därefter justerar man in armaturen till önskat läge.



8
SkyLine
Down



9
SkyLine
Up

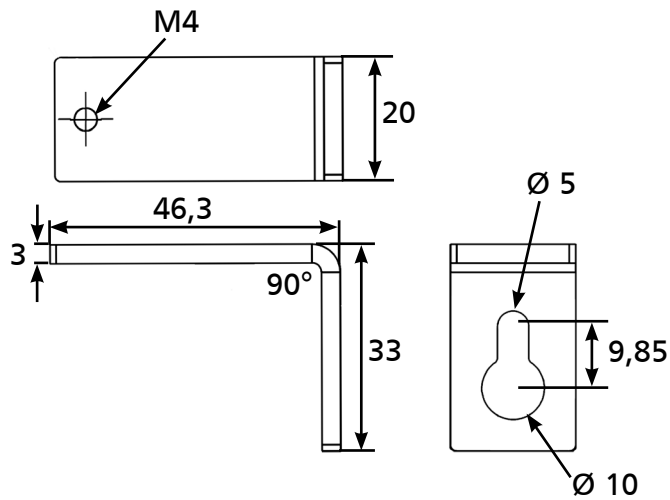
Wirependel vid varje gavel, övriga cc-avstånd max 1500 mm.

SkyLine Down har wirefäste som är ställbart längs hela armaturens längd, se bild 8. SkyLine Up har wirefäste med begränsad ställbarhet, se bild 9.

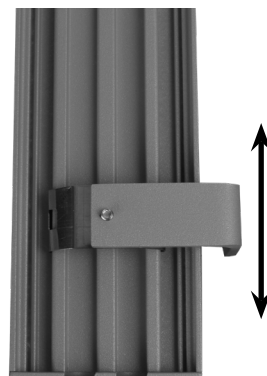
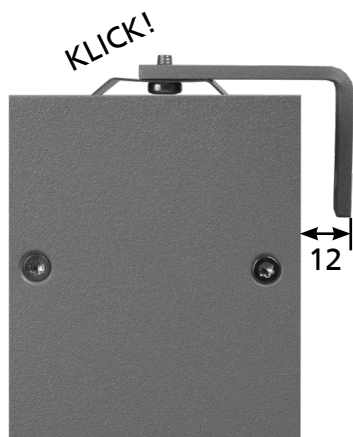
Montering väggfäste

Krävs takfäste 2658 för att montera väggfästet.

Måttskiss



Skruva fast takfästet på väggfästet.



Takfästet trycks i spåret på armaturens ovansida

Väggfäste vid varje gavel, övriga cc-avstånd max 1500 mm.

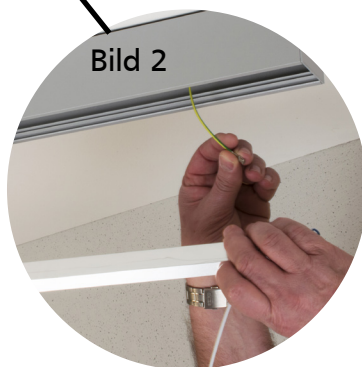
Skruva sedan fast väggfästet på väggen.

Väggfästet är ställbart längs hela armaturens längd med undantag för SkyLine Up som har begränsad ställbarhet.

Montering generell

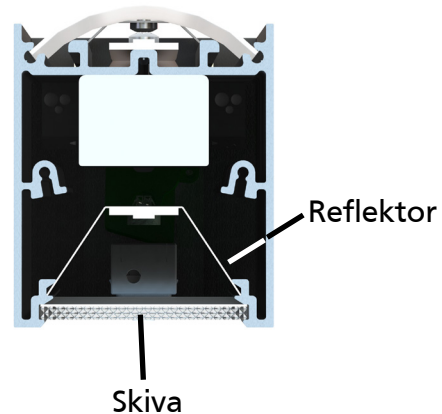


Efter att armaturen har monterats och anslutits monteras reflektor/LED-modul. Anslut snabbkopplingen (bild 1) och jordkontakten (bild 2).



Tryck försiktigt upp reflektorpaketet i armaturhuset.

Tryck sedan in bländskyddet. Satineskivan (-SAS) ska monteras med den matta sidan neråt. Det mikroprismatiska bländskyddet (-MPS) består av två skivor, en tunn diffuserande skiva och en mikroprismatisk skiva. Montera först upp den tunna diffuserande skivan med den matta sidan neråt. Därefter den mikroprismatiska skivan med prismorna neråt.

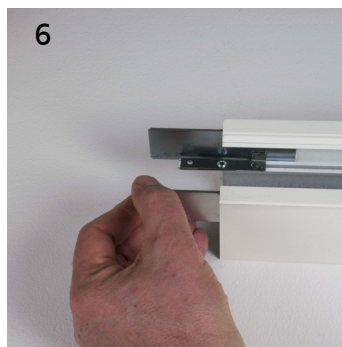
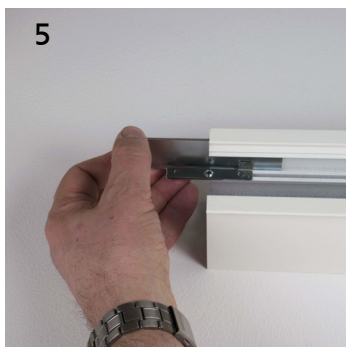
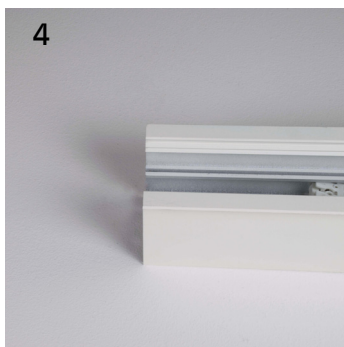


För att ta av reflektorn; Tryck in reflektorn försiktigt och vinkla den för att få ut den ur armaturhuset.

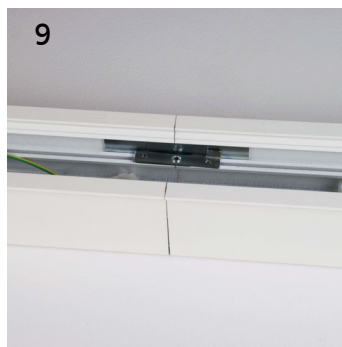
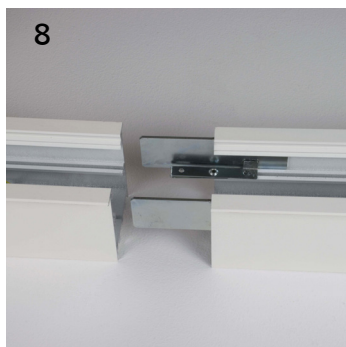
Montering generell för rampning



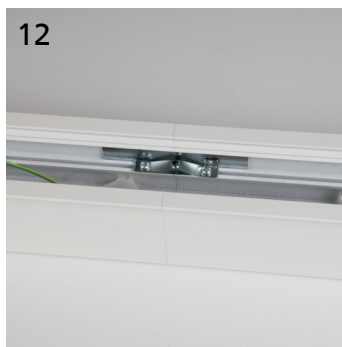
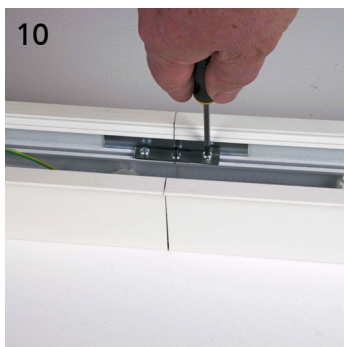
2 Skarvdetailen i rampsatsen viks vid det tvärställda spåret, se bild 1 -3.



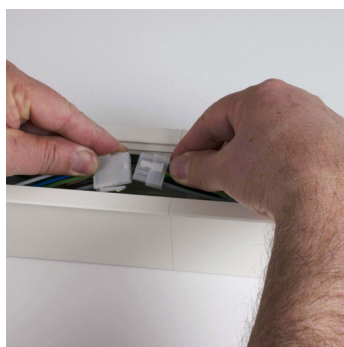
Tryck in skarvdetailen i spåret enligt bild 4-6.



Montera styrstiften i hörnen enligt bild 7-8. Tryck ihop profilerna så att skarven blir snygg och tät, se bild 9.

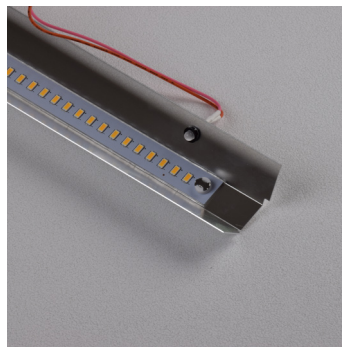
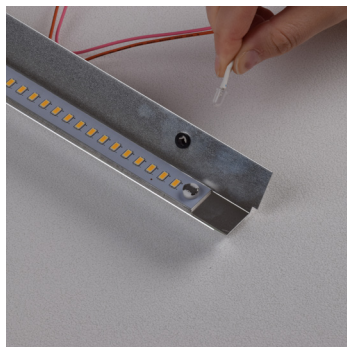
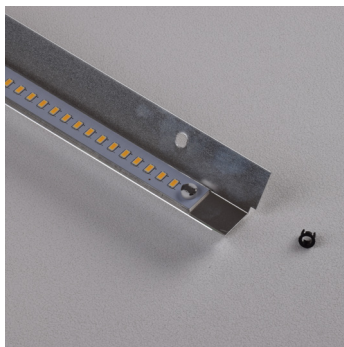


Skruva fast de två yttre skruvarna på varsin sida om skarven, se bild 10. Spänn därefter mittskruven så att profilerna dras ihop, se bild 11-12.



Anslut överkopplingsledningens snabbkoppling.

Montering generell för nödljus



Trä på täckringen från reflektorns framsida. Därefter träas dioden i från reflektorns baksida, se till så den sitter fast ordentligt.



Vid leverans är batteriet ej anslutet. Anslut kopplingen till batteriet.



Indikeringslampan lyser grönt vid normal underhållningsladdning.



För mer information om anslutning och underhåll, se "monteringsanvisning för inbyggt nödljus". Kan laddas ner under fliken "Teknik/Ladda ner" på www.ecolux.se

Underhåll

Vid behov avtorkas armaturen med antistatisk duk.

ecolux[®]
when light matters